

**TÜRK HAMAM KÜLTÜRÜNÜN SPA & WELLNESS
MEKÂNLARININ TASARIMINA ETKİLERİ****INFLUENCE OF TURKISH BATH CULTURE ON THE DESIGN OF
SPA & WELLNESS VENUES***Banu APAYDIN BAŞA****Özet:**

Tarih boyunca tüm kültürlerde olduğu gibi insanın yaşam biçimini belirleyici öğelerden biri su olmuştur. Günümüze kadar gelen en önemli su yapılarından olan Türk hamamları Türk banyosunun Anadolu hamam kültürü ile biraya gelmesinden ortaya çıkan bir yapı türüdür. Yıkınma eyleminin yanı sıra sosyalleşme mekânları da olan hamamlar artık farklı tanımlanmaktadır.

Sürekli değişim içerisinde olan modern insan hem sağlığını korumak için hem de en etkin tedavilere ulaşmak için küreselleşen dünyada küreselleşen sağlık hizmetlerine ulaşmak istemektedir. Sağlıklı olmak kavramı yalnızca fiziksel olarak değil aynı zamanda ruhsal ve sosyokültürel olarak ta tanımlanmaktadır. Bu değişen sağlık paradigması Spa & wellness kavramını yaratmaktadır. Spa & wellness merkezleri, Romalılardan bugüne kadar uygulanan su terapilerine verilen isimdir.

Bu gelişim ve değişimin ana nedeni, günümüzde sağlıklı yaşama verilen önemin artmasıyla paralel olarak sauna-buhar-su sistemlerinin tıbbi desteleyici ve tamamlayıcı unsur olarak ön plana çıkması ve kullanıcı talepleridir. Günümüz insanı modern tıptaki bilimsel ve teknolojik gelişmelere yalnızca sağlık ve tedavi amaçlı değil güzellik ve “genç kalmak” için de ulaşmak istemektedir. Bu istek sağlık turizmini dünyada yeni bir turistik eğilim olarak önemli kılmaktadır. Bu nedenle Spa & wellness merkezlerinin doğru işleyebilmesi için mekânsal oluşumları üzerinde durulmasını gerekli kılmaktadır.

Bu çalışmada Türk hamamlarının günümüz Spa & wellness mekânlarına etkileri ortaya konmuştur. Bu etkilerin neler olduğunu görmek için öncelikle Türk hamam kültürü ve Türk hamamının iç mekân özellikleri incelenmiştir. Daha sonra Spa & wellness kavramları ve tasarım özellikleri araştırılmıştır. Son olarak, bu incelemeler doğrultusunda Türk hamamlarının Spa & wellness merkezleri ile mekânsal etkileşimleri değerlendirilmiştir.

Anahtar Kelimeler: Türk Hamamı, Türk Hamamının İç Mekân Özellikleri, Spa & wellness Kavramı, Spa & Wellness Tasarım Kriterleri.

* Yard. Doç. Dr., Okan Üniversitesi Güzel Sanatlar Fakültesi İçmimarlık Bölümü - İstanbul

Abstract:

Throughout the history, water has been one of the main determinants of the human lifestyle in every culture. Turkish baths, which are among the most important extant water structures, are the products of a building type that appeared with the merger of Turkish bathing culture with the Anatolian bathing culture. At present, Turkish baths are defined in a different way as the venues for socializing in addition to bathing.

In continuous change, modern man desires to reach global health services in the globalizing world in order to both protect his wellness and obtain the most effective treatment. In addition to its physical implications, the concept of wellness also refers to emotional and socio-cultural well-being. This changing paradigm of wellness has created the concept of Spa & wellness. Spa & wellness center is the name given to water therapies that have been applied since the Romans.

The main reason of this development and change is the prominence of sauna-vapor-water systems as supporting and complementary elements to medicine and the demands of the users in this regard. The man of the present time desires to reach the scientific and technological developments in modern science not only for health and treatment services, but also for beauty and to “stay young”. This desire has turned health tourism into an important tourism trend in the world. Therefore, spatial formations must be dwelled on for Spa & wellness centers to function properly.

This study outlines the influences of traditional Turkish baths on the design of the present time Spa & wellness venues. In order to identify these influences, initially the Turkish bath culture and the interior characteristics of Turkish bath are examined. Then, Spa & wellness concept and design criteria are searched. Finally, in accordance with these examinations, the spatial interactions of the traditional Turkish baths with Spa & wellness centers are evaluated.

Keywords: Turkish Bath, Interior Characteristics of Turkish Bath, Spa & wellness Concept, Spa & Wellness Design Criteria.

Giriş:

Yaşam kaynağımız su tarih boyunca tüm kültürlerde olduğu gibi insanın yaşam biçimini belirleyici bir unsur olmuştur. Vazgeçilmez bir değer olan su, beden temizliği içinde önemlidir. Yıkama eylemi, hem beden temizliği hem de ruhu arındırma olarak tanımlanabilir.

İnsanların temizlik, sağlık, inanç gibi nedenlerle suyla olan ilişkisi, yıkanmak için yeni yapılar inşa etme ihtiyacını beraberinde getirmiştir. Tarihte bu amaçla inşa edilmiş yapı izlerine Hindistan, eski Mısır, Antik Ege ve Yunan uygarlıklarında rastlanmaktadır. Yıkama özellikle Antik Yunan döneminde önem kazanmış, bu dönemin insanları suyu bedeni temizleyen, aynı zamanda ruhu rahatlatan, dinlendiren bir araç olarak kullanmışlardır. Hamam yapıları, Roma İmparatorluğu döneminde tanınmaya başlamış,

ancak Türkler tarafından toplumsal yaşamın önemli bir merkezi haline gelmiştir.

1. Türklerde Hamam Kültürü:

Hamam kültürü Türklerle özdeşleşmiştir. Bu yüzden hamam denince ilk akla gelen Türkler, Türkiye denince de ilk akla gelen yapı türleri Türk hamamlarıdır. Türk hamamı XV. yüzyılın ortalarında geleneksel Türk banyosunun Anadolu'nun hamam kültürü ile bir araya gelmesinden ortaya çıkan bir yapı türüdür. Hamamlar içe dönük yaşayan Osmanlı toplumunun bir nevi sosyalleştiği alanlardır. İnsanların yıkanma, temizlenme, tedavi amaçlı kullanımlarının yanı sıra kız beğenme, gelin, güvey hamamı gibi çeşitli etkinliklerin yapıldığı aynı zamanda eğlence mekânlarıydı.

Hamam kelimesi, Arapçada 'ısıtmak, sıcak olmak' anlamındaki 'hamam' kökünden türetilmiştir. Sözlük anlamı 'ısıtılan yer' demek olan sözcük, insanların temizlenme ve yıkanma ihtiyaçlarını karşılayan yapıların genel adı olarak kullanılmaktadır (Savaş, 2007: 9).

Türk Hamamı; dört yanı çevrilmiş işlemeli duvarlar ve kubbeli yapısıyla sadece temizlenmek için yıkanılan bir yer değil, aynı zamanda toplumsal hayatın vazgeçilmez bir parçası olup, tellağı, natırı, külhanbeyi ile yaşayan ve kuşaklar boyu aktarılan bir kültürün simgesidir (Göker, 2009: 7).

Genel hamamların çoğu gündüz kadınlara ayrılmaktaydı. Hem kadın hem de erkekler için ayrı bölümlerden oluşan "çifte hamamlar"ın, kadınlar bölümünün kapısı yan sokağa açılmakta ve rahatlıkla girilip çıkılabilmekteydi. Mahallelerde sadece kadınlar için olan hamamlara "avret", çarşıda erkekler için olanlara da "rical hamamı" denmekteydi. Osmanlı toplumunda özellikle kadınların toplandığı, sohbetlerin ve eğlencelerin yaşandığı, güzelleştikleri, erkek annelerinin oğullarına kız beğendiği güncel olaylardan haberdar oldukları mekânlar olan hamamlar, sadece mimarisi ve temizlenmek için değil gelenekleri ile de farklı bir önem taşımaktadır. Hamamlar, Osmanlı döneminde ev dışı yaşamı kısıtlı olan kadının dışarı çıkması ve eğlenmesi için aracı olmuştur. Bu bağlamda hamamın sefasını süren en çok kadınlar olmuştur. Yirmi kişilik gruplar halinde haftada en az bir defa toplanıp hamama gidilmekteydi. Sabah erken saatlerde gidilen hamamdan akşam saatlerinde dönülmekteydi. Hamamlara gidiş amacı öncelikli olarak dinen temizlenmek olup, bunun yanında güzelleşmek, sohbet etmek için de gidilen yerlerdi. Burada kadınlar vücutlarına bakım yapmakta, keselenip ovalanmakta, saç ve ayak bakımı yapmaktaydılar. Kimi saçlarına kına yakar, uzun uzun tarar ve örerlerdi. Bu uygulamalar için bütün bir gün hamamda geçirilmekteydi. (Bozok, 2006: 70)

Hamam deyince ilk akla gelen kurna, musluk ve göbek taşıdır. Hamam taşı, sabun ve sabunluklar, kese, lif, havlu, peştamal, takunya veya nalın,

ponza taşı, hamam otu, şerbetlikler, gülabdanlar ve buhurdanlar ise, hamamı hamam yapan diğer aksesuarlardır.

Hamam göreneklerine hem müşteriler, hem de hamam çalışanları uyar. Hamama adım attığınız andan çıkışa kadar, kullanacağınız malzemelerden kullanma yöntemlerine, hatta bu malzemelerin nereye nasıl konulacağına kadar her şey belirlenmiştir. Saray hamamlarında da bu geleneklere göre hareket edilirdi. Tellaklar tüm Osmanlı dönemi boyunca ‘fula’ denilen siyah ipekten peştamal giyerlerdi (Göker, 2009: 10).

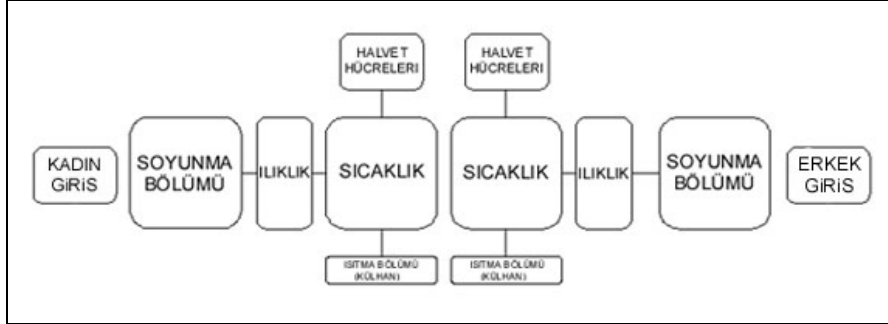
Hamam kültürünün en önemli özelliği sağlık mekânları olmasıdır. Uzun süre kalmamak koşuluyla, hamamda sıcak su ve sabunla yapılan temizlik kişiyi rahatlatır. Aynı zamanda terleyen vücudun keselenmesi de kan dolaşımını hızlandırıp zindelik ve yeniden doğmuşluk hissi verir. Ancak önemli sağlık sorunları olan kişilerin sıcak soğuk ilişkisinden dolayı hamamda fazla kalmaları sakıncalı olabilmektedir. Soğuk algınlığına, solunum yollarına, damar sertliğine, böbrek, deri, akciğer ve hastalıklarına iyi geldiği tıbben ispatlanan hamamların ruh ve sinir sağlığına olumlu etkileri de bilinmektedir. Hamamlarda sıcak banyo alındıktan sonra, vücudun ılıktan soğuğa alıştırılması gereklidir.

2. Türk Hamamının İç Mekân Özellikleri:

Türk hamamları, ısıtma sistemleri aynı olmasına rağmen Roma hamamlarından farklı mimari özelliklere sahiptir. Hamam mekânlarını biçimlendiren temel farklardan biri Türklerde İslam dini gereği temizliğin ancak akarsuda yapılabileceği inancıdır. Bu nedenle Türk hamamında soğuk ve sıcak su havuzları bulunmamaktadır. Diğer bir fark ise, Türk hamamlarının hiçbir zaman Roma hamamının açık ve kapalı alanları kadar büyük yapılmamış olmasıdır.

Türk hamamları iç mekân düzenlenmesi 4 ana bölümden oluşmaktadır, (bk. Şekil 1).

2. 1. Soyunma bölümü
2. 2. Soğukluk bölümü (Ilıklık)
2. 3. Sıcaklık bölümü
2. 3. a. Halvet hücreleri
2. 4. Isıtma Bölümü (Külhan)



Şekil 1: Türk hamamları iç mekân düzenlenmesi

Türk Mimarisi'nde hamamlar incelendiğinde sıcaklıklarının düzenine göre başlıca 6 çeşit hamam tespit edilmiştir. Yukarıda görülen plan mekânsal açıdan diğer hamamlarla aynı biçimsel yerleşimleri farklı bir örnektir.

2. 1. Soyunma Bölümü:

Soyunmalık, hamamın ilk bölümüdür. Camegah da denilen soyunma bölümü, soyunma ve kabul işlemlerinin yapıldığı mekândır.

Osmanlı Hamamları'nda soyunmalık, kare veya kareye yakın dikdörtgen planlı yapıdır. Etrafında 100–120 cm yükseklikte, 150–250 cm genişlikte taştan veya ahşaptan bir seki vardır. Bu sekinin üzerinde ise soyunma hacimleri yer alır. Bu sedirlerin altında nalınları koymak için nişler vardır (Resim 1). Girişin kenarında hamamcıya ait bir hücre bulunur (Aru, 1949).



Resim 1: Seki ve nişler-Ayasofya Hamamı (Savaş, 2007: 21)

Mekânın ortasına genellikle mermerden fiskiyeli bir havuz yapılmıştır. Döşemeleri mermerdir. Ahşap sütunların taşıdığı, ahşap merdivenle çıkılan,

Şirvan adı verilen galeri katı olan örnekler de vardır (Seçkin, 1980). Camekânın bir köşesinde kahve ocağı ve içme suyu çeşmesi yer alır.

2. 2. Soğukluk Bölümü (Ilıklık):

Hamam kısmına soğukluktan geçilerek girilir. Genellikle sıcaklığa geçmeden önce ve sıcaklıkta yıkanma işleminden sonra vücudun sıcağa ve soğuğa alışması için kullanılan mekândır.

Soğukluk, soyunmalık duvarına yapışık, bu duvarı kendine uzun kenar alan dikdörtgen formunda tasarlanmış, kubbe veya tonoz ile örtülmüştür. Sıcak suyu olan, ısıtılan bir mekândır. Duvar kenarlarında mermer sekiler ve tahtadan oturma yerleri vardır (Orhan, 2003).

2. 3. Sıcaklık Bölümü:

Sıcaklık, iki kısma ayrılabilir. İlk kısım olan tekil yıkanma hücreleri, mekânın köşelerinde, küçük hücreler şeklinde, kapıları olmayan 'halvet' adı verilen hacimlerdir. İkinci kısım ise bu hücreler arasında kalan genel yıkanma nişleridir. Sıcaklık, külhana en yakın hacim olması nedeniyle binanın en sıcak mekânıdır (Aru, 1949).

Sıcaklık bölümünde Kurna başı denilen herkesin teker teker yıkandığı yerler bulunur. Bir de hamamın merkezinde göbek taşı bulunur. Çeşitli geometrik şekillerde olabilen göbek taşı, hamamın mermer kaplı zemininden 40 cm kadar yüksektedir. Işık, ılıkta olduğu gibi, kubbe veya kubbeler üzerinde bırakılmış deliklerden içeri girer (Resim 2).



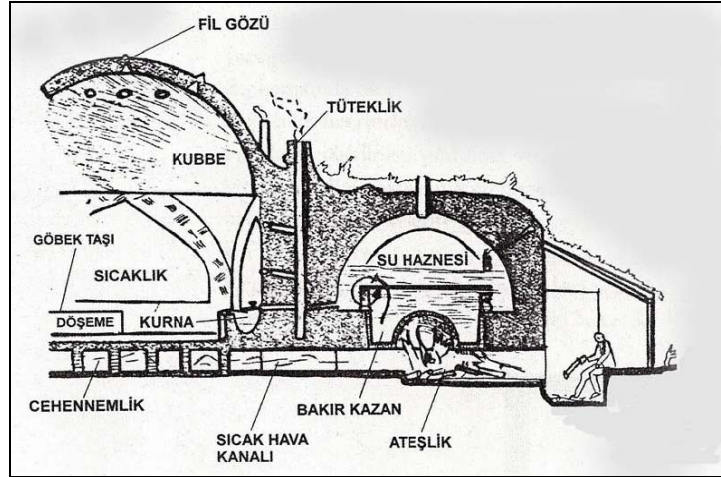
Resim 2: Afyon Sultandağı Yeşilçiftlik Belediye Hamamı- Sıcaklık bölümünden kurna başı, kare şeklinde göbek taşı ve 4 adet halvet hücrelerinden birinin girişi ve kubbe görünüşü. (Banu Apaydın Başa fotoğraf arşivi, 2009)

Halvetlerde ve halvetler arasında kalan genel yıkanma yerlerinde, duvarlar boyunca uzanan 15–20 cm yükseklikte, 70–100 cm genişliğinde mermer sekiler bulunur. Bu seki üzerine aralıklarla kurnalar yerleştirilir. Duvarların içinden geçirilen kurşun borularla, hem soğuk hem de sıcak su kurnalara getirilir. Setlerin kenarı boyunca döşemede bulunan açık dereler vasıtası ile kirli su tuvaletlere götürülür. Sıcaklığın duvarları tamamen ya da kısmen mermer kaplıdır (Anabritannica, 1988).

2. 4. Isıtma Bölümü (Külhan):

Hamamın altında olup burada ateş yanar. Ateşten yükselen alev ve duman, mermer zeminin altındaki özel yollardan, duvar içlerinden geçer, tüteklik adı verilen bacadan çıkar.

Külhandaki ocağın üzerinde sıcak su kazanı, onun da üzerinde soğuk su deposu bulunur. Ocağın dip kısmındaki birkaç kanal, hamamın yıkanma yerinin ortasındaki göbek taşının altına kadar uzanır. Ocakta yanan odunların tesirli alev ve dumanları, bu kanallardan göbek taşının altına gider. Bu taşın altındaki karanlık yer çok ısındığından buraya cehennem denir (<http://tr.wikipedia.org/wiki/Hamam>, Erişim Tarihi 10.05.09) (bk. Şekil 2).



Şekil 2: Külhan Tesisatı (Aru, 1949)

3. Spa & Wellness Kavramı:

“Su ile gelen iyilik/sağlık” anlamına gelen ve Latince “Salus Per Aquam” teriminin baş harflerinden oluşan SPA terimi 19. yüzyılın ilk başlarında suyu içerek ve/veya sıcak, soğuk ve farklı biçimlerde (akıtma, damlama, duşlama, püskürtme gibi) uygulanarak kullanılması sonucunda iyileşme, suyun kullanımından gelen sağlık ve su yoluyla kazanılan dinlenme ve ferahlama duygularının edinildiği bütüncü tedavi anlamında kullanılmaktadır. (<http://www.havuzsauna.com/detay.asp?y=833> E. T: 10.05.2009)

Wellness kelimesi ise akıl, vücut, ruh ve ilişkilerde zinde olmayı ifade etmektedir. Bu kapsamda insanın kendisini ruhsal, bedensel ve zihinsel olarak iyi ve zinde hissetmesini sağlayan her türlü masaj, cilt bakımı, çamur ve yosun banyoları, küvet bakımları, talassoterapi gibi doğa ve doğal ürünlerle sağlıklı yaşam yöntemleri ile yapılan vücut bakımları wellness kapsamına girmektedir.

İngilizce zindelik anlamına gelen “wellness” ve yaklaşık olarak kaplıca anlamına gelen “spa” kelimeleri uluslararası tanımlanmış deyimler haline gelmiştir. “Spa & wellness” merkezleri çoğunlukla lüks otellerin bünyesinde yer almaktadır. Aynı zamanda termal turizmin de yeni bir boyutu olarak karşımıza çıkmaktadır. Bu boyutu içeren yeni oteller inşa edildiği gibi mevcut oteller de, zincir kapsamında “Spa & wellness” ile ilgili hizmetleri bünyesine almışlardır.

Günümüz modern insanının yoğun iş temposu ve yaşam stresi nedeniyle ruhen ve bedenen çok fazla yıpranması, kendilerini daha rahat hissedebilecekleri, tazelenebilecekleri arayışlara itmektedir. Farklı yaşam biçimleri ve imkânlar, farklı spa alternatiflerini de beraberinde getirmektedir.

4. Spa & Wellness Tasarım Kriterleri:

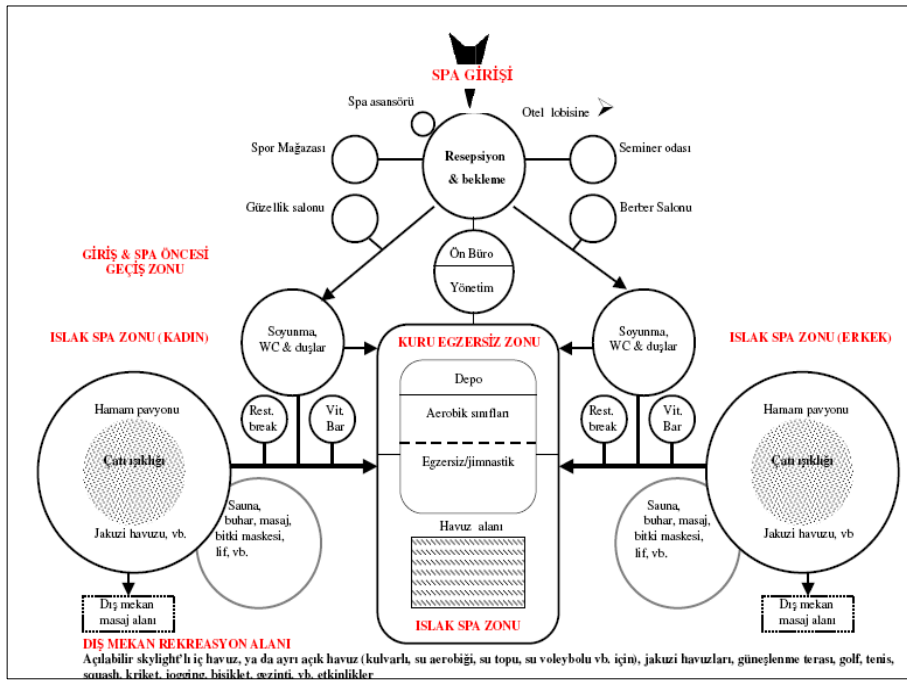
Spa & wellness merkezleri çoğunlukla otel bünyelerinde yer almaktadır. Bu nedenle otel tasarımında etkin olan tasarım anlayışı Spa & wellness merkezine de yansır. Spa & wellness hizmetlerinin bileşenlerini temel ve opsiyonel olarak ikiye ayırmak mümkündür. Spa & wellness merkezlerinde temel olarak bulunması gereken mekânlar;

- Resepsiyon bankosu ve karşılama alanı
- Bekleme salonu
- İdari ofisler
- Erkek ve bayan soyunma odaları
- Kuru tedavi odaları
- Islak tedavi odaları
- Tedavi bekleme odaları
- Kafe- vitamin bar

Opsiyonel mekânlar yani isteğe bağlı mekânlar ise;

- Meditasyon Alanları
- Fitness ve aerobik salonları
- Yüzme havuzları ve su sporları
- Güzellik Salonu
- Hizmet alanları (çamaşırhane vb.)
- Depolama alanlarıdır.

Şekil 3'te yer alan işlev şemasında da görüldüğü üzere Spa & wellness merkezlerinde müşteriyi karşılayacak bir kabul yeri ve bekleme salonu bulunmalıdır. Ayrıca bu alana bağlı olarak bir yönetimin ve ön büronun bulunduğu mekân olmalıdır. Bu mekânlar müşteri ile özel ilgilenilebilmek adına cam bölücülerle ayrılabilir. Ayrıca müşterinin Spa & wellness merkezi içinde uzun süre geçirebileceği düşünülerek ihtiyacı olabilecek çeşitli hizmetlere de (kayıt işlemlerini gerçekleştirdikten sonra değerli eşyalarını saklayacağı kasalar, kuaför, vb.) yer verilmelidir. Bekleme salonunda konforlu oturma grupları yer almalıdır.



Şekil 3: “Etkili Spa planlama standartları. Spa dolaşım ve işlev şeması. Bu şema modern spa'nın temel donatı ve fonksiyonel ilişkilerini göstermektedir. Planlar spa'nın nihai tasarımı ve çevresinin durumuna göre değişirken, şemadaki gibi yan yana olma durumları etkin spa işleyişi için gereklidir.” (Rutes ve Penner'den çevrilerek, Güvenç, 2007: 147).

Soyunma mekânlarında müşteri için özel dolaplar ve burada kullanılabileceği bornoz, terlik, sabun, saç kurutma makinesi vb. içeren servis alanları yer almalıdır. Soyunma odaları iyi aydınlatılmış, havalandırması iyi çalışan, konforlu mekânlar olmalıdır. Islak hacimlerle iç içe olan bu mekânlarda zemin, kaygan olmayan ıslak hacimlere uygun malzeme ile kaplanmalıdır. Bu mekânların yaşlılar ve özürlüler tarafından kullanılabilmesi de dikkate alınmalıdır. Özellikle soyunma alanlarında bulunan lavabo ve tuvaletlerde buna göre düzenlemeler yapılmamıştır. Ayrıca

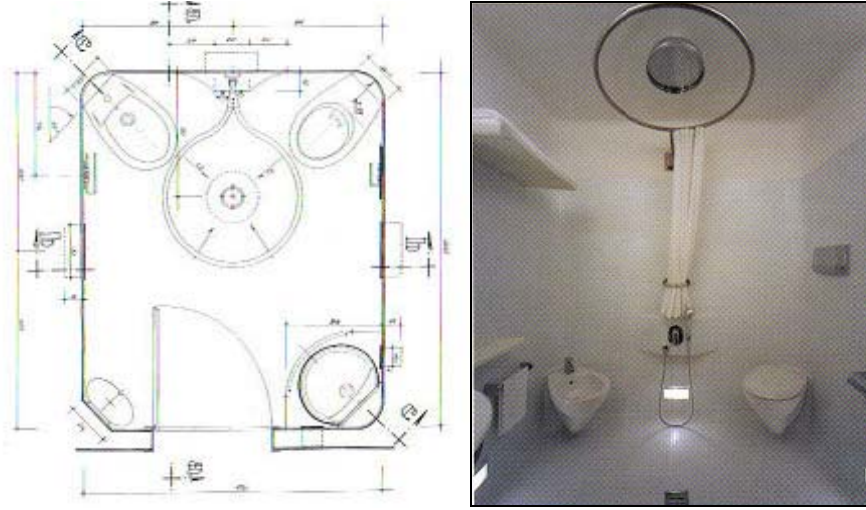
soyunma odalarının kadın erkek olarak ayrılması kişilerin rahatlığı açısından daha uygundur.

Türk hamamında olduğu gibi bu merkezlerde de kaybedilen su ihtiyacını karşılamak, için su sebilleri ve beslenme için mekânlar bulunmalıdır. Ayrıca bu merkezler sağlık merkezleri olduğu için konuyla ilgili özel mutfaklar yer almalıdır. Tıp, fitness vb. uzmanların yönetiminde, çeşitli sağlık hizmetleri ve bununla ilgili eğitimlerin verilebilmesi için mekânlar bulunmalıdır.

Islak hacimlerde nemin yoğun olması nedeniyle atriyumlu mekân tasarımları veya açılabilir çatı ışıklıkları olan tasarımlar gerçekleştirilebilir. Tavanların rutubeti kolaylıkla atabilmesi için hafif bir eğime sahip olması ve iyi bir havalandırma sisteminin kurulması gerekir. Ayrıca bu mekânlarda kullanılacak olan malzeme ve donatılarda ıslak hacimlere uygun olmalı, detay bitişlerinin düzgün olması gereklidir. Hijyeni sağlamak için parlak yüzeyler, çıplak duvarlar, paslanmaz çelik raf ve aksesuarlar, gizli aydınlatma sistemleri, su ve rutubete dayanıklı ahşap malzemelerin, ıslak hacimlerde kullanılması gereklidir.

5. Türk Hamamlarının Spa & wellness Mekânlarına Etkileri:

Spa & wellness mekânlarının oluşumları Türk hamamlarının iç mekân özellikleri ile örtüşmektedir. Aralarındaki en büyük fark teknolojik donatılardır. Sanayi devrimi sonrası teknolojinin mimarının içine girmesiyle, hacim tasarımlarında da değişimler meydana gelmiştir. Bu değişimler, ıslak hacimlerin teknik donanımları (su tesisatı, pis su giderleri, havalandırma, aydınlatma, vs.) ve vitrifiye ürünleri (küvet, lavabo, klozet, bide, duş kabini, vs.), bataryalar, yüzey kaplama malzemeleri (seramik, mozaik, mermer, vs.), elektronik aletlerin ıslak hacimlerde kullanımı yönünde olmuştur, (bk. Şekil 4).



Şekil 4: Islak hacimleri “spa” anlamında zenginleştirilmiş oda çeşitleri, duş mekânı plan ve görünüşü (Güvenç, 2007).

Sözü edilen değişimleri mekânsal açıdan ele alacak olursak; Türk hamamında bir arada olan kabul işlemlerinin ve soyunmanın olduğu camegah bölümünün Spa & wellness mekânlarında kabul yeri ve ondan sonra gelen soyunma bölümü olarak birbirinden ayrıldığını, sıcaklık bölümünün ise sauna, buhar odası gibi farklı sıcaklık ve nem oranlarına sahip odalar olarak yer aldığını görebiliriz. Ayrıca spa bünyesinde hamam, opsiyonel olarak sauna, buhar odası gibi oda olarak korunmuştur.

Hamamlarda bulunan halvet hücrelerinin yerini Spa & wellness merkezlerinde, saunalar, buhar odaları, tepidarium, caldarium, laconium ve kar odaları gibi farklı sıcaklık ve nem oranlarındaki kuru ve ıslak odalar almıştır. Ayrıca güzellik banyoları ve yüzme havuzu, duş sistemlerinin bulunduğu mekânlar yer almaktadır.

Hijyeni sağlamak için parlak yüzeyler, çıplak duvarlar, paslanmaz çelik raf ve aksesuarlar, gizli aydınlatma sistemleri, su ve rutubete dayanıklı ahşap malzemeler ile hamamların yerini alan Spa & wellness günümüz teknolojisine uygun hale getirilmektedir (Göker, 2009: 11). Türk hamamlarında duvar ve zeminlerde mermer kaplı yüzeyler kullanılırken günümüz Spa & wellness mekânlarında çeşitli boyutlarda ve renk ile desen seçenekleriyle seramik ve fayans, ayna, paslanmaz çelik, hatta empriye edilmiş ahşap malzemeler kullanılmaktadır.

Teknoloji ile sağlanan ısıtma sistemleri sayesinde istenilen yerde ve istenilen şekilde ısıtma yapılabilmektedir. Hamamlarda bulunan ılıklik denilen mekân Spa & wellness merkezinde bulunan çeşitli odaların her birinde yer almaktadır.

Sonuç:

Yaşam kaynağı olan suyun yıkanma eylemi ile hamamlarda hayat bulması ve hamam kültürünün Türklerle özdeşleşmesi gerek kültürel gerekse mimari açıdan oldukça önem taşımaktadır. Ancak gelişen teknolojinin mimarinin içine girmesiyle, akan su ve atık su sistemleri yıkanma kültürünü değiştirmiştir. Yıkanma, temizlenme eylemleri artık mimarinin iç hacimlerinde banyo mekânlarında gerçekleşmeye başlamıştır.

Ancak hızlı gelişim sürecinde olduğumuz küreselleşen dünyada suyun sadece temizlenme ve yıkanma amacı ile kullanımının yanı sıra insanın ruhen de zinde kalabilmesi için hem sağlığını koruyup geliştirmek için hem de en yeni ve etkin tedavilere ulaşma isteği hamam kavramını modern Spa & wellness merkezleri ile bütünleştirmiştir. Böylece kültürel değerler olarak varlığını sürdüren Türk hamamları yeniden gündeme gelmiştir.

Türk hamamları artık opsiyonel yani isteğe bağlı bir mekân olarak spa ve wellness veya termal turizm kavramı içinde yer almaktadır. İç içe olan kavramlar nedeniyle Türk hamamının Spa & wellness mekânlarının tasarımlarına etkilerini ortaya koymak için yapılan bu çalışmada şu sonuçlara varılmıştır:

- Mekânsal oluşumları kullanım biçimlerinden dolayı aynıdır. Ancak Spa & wellness merkezleri mekânsal oluşumlarının çıkış noktası Türk hamamları olmasına karşın Türk hamamı gibi farklı kültür ve coğrafyaların su kültürlerini de içeren mekânları bünyesinde bulundurmaktadır.
- Giriş, müşteri karşılama, soyunma mekânları aynı biçimde planlanmaktadır. Hamamlarda yer alan kişisel alanlar saunalar, buhar odaları, tepidarium, caldarium, laconium ve kar odaları gibi farklı sıcaklık ve nem oranlarındaki kuru ve ıslak odalar olarak Spa & wellness merkezlerinde yer almaktadır. Hamam kültüründe bulunan göbek taşında tellak tarafından yapılan masajlarda Spa & wellness merkezlerinde kişilerin istekleri doğrultusunda değişik türlerde masaj tedavi uzmanı tarafından özel mekânlarda yapılmaktadır.
- Malzeme kullanımı açısından bakıldığında hamamlarda duvar ve zeminlerde mermer kaplı yüzeyler kullanıldığı görülmektedir. Ancak günümüzde Spa & wellness mekânlarında çeşitli boyutlarda ve renk ile desen seçenekleriyle seramik ve fayans, ayna, paslanmaz çelik gibi malzemeler kullanılmaktadır.
- Ancak Spa & wellness mekânlarında ıslak-kuru odalar yer aldığından her oda ve kabinin, işlemine göre malzeme, renk,

sıcaklık, nem, havalandırma, aydınlatma gibi iç mekân donanımlarını içeren farklı özellikleri olmalıdır.

Sonuç olarak günümüz yaşam şartları ve teknolojinin getirdiği değişimler nedeniyle Türk hamamları modernize olarak Spa & wellness kavramının içine girmiştir. Artık bu anlamdaki merkezlerin mekânsal oluşumları Türklerde yeni bir eğilim olan Spa & wellness kavramı üzerinden gerçekleşmektedir.

Kaynaklar

- Abbasoğlu, H. (1998). *Eczacıbaşı Sanat Ansiklopedisi*, “Hamam” maddesi. C. 2, İstanbul: YEM Yayınları.
- Anabritannica Genel Kültür Ansiklopedisi*. (1988). “Hamam” maddesi. C. 10, İstanbul: Ana Yayıncılık A.Ş.
- Aru, Kemal Ahmet. (1949). *Türk Hamamları Etüdü*, Doçentlik Tezi. İstanbul Teknik Üniversitesi.
- Asensio, Paco, (2005). *Spa & wellness Hotels, teNeues*. New York
- Bozok, Düriye. (2006). Türk Hamamı Geleneklerinin Turizmde Uygulanışı. *Balıkesir Üniversitesi Turizm İşletmeciliği ve Otelcilik Yüksekokulu Sosyal Bilimler Dergisi*, (13), s. 62-86
- Çevirgen, Aydın. (1996). *Termal Kür Merkezlerinin Rekreatif Amaçlı Gelişimi ve Örnek Bir Uygulama*, Yayımlanmamış Yüksek Lisans Tezi. Balıkesir Üniversitesi Sosyal Bilimler Enstitüsü Turizm İşletmeciliği ve Otelcilik Anabilim Dalı.
- Erat, Birsen. (1999). *Osmanlı Anadolu’da Türk Hamam Mimarisi*. C. 10, Ankara: Yeni Türkiye Yayınları.
- Eyice, Semavi. (1995). *Dünden Bugüne İstanbul Ansiklopedisi “Hamam” maddesi*. S. 3, İstanbul: Türkiye Ekonomik ve Toplumsal Tarih Vakfı.
- Göker, Müge. (2008). “Hamam Kültürünün Günümüz Banyo Tasarımında Yeri, Önemi ve Hierapolis Örneği”. *Türk Kültür Tarihinde Denizli ve Kentleşme Sorunları Sempozyumu*. 22 Aralık 2008.
- Güvenç, Cemal. (2007). *Türkiye’deki Termal Turizm Tesislerinin Planlama ve Tasarım İlkelerine İlişkin Bir Model Önerisi (Çanakkale Örneği)*, Yayımlanmamış Doktora Tezi. F.B.E Mimarlık Anabilim Dalı Mimari Tasarım Programı.
- Huffadine, Margaret. (2000). *Resort Design: Planning, Architecture and Interiors*, McGraw Hill Inc., New York – A.B.D.
- Lawson, Fred. (1995). *Hotels and Resorts, Planning, Design and Refurbishment*. New York.
- Orhan, Sezer. (2003). *Hamam Mimarisi ve Çardaklı Hamam*, Yayımlanmamış Yüksek Lisans Tezi. Yıldız Teknik Üniversitesi.
- Özbek, Dilek ve Özbek, Toros. (2008). Jeotermal Kaynakların Sağlık ve Termal Turizme Entegrasyonu. *Jeotermal Haber Bülteni*, (2-3), s. 99-114
- Register, Julie. (2006). *Spa Evolution – A Brief History of Spas*.
- Rutes, A. Walter ve Penner, Richard H. (2001). *Hotel Design Planning and Development*, W.E. Norton & Company, New York, A.B.D.

- Savaş, Seden. (2007). *İstanbul, Kumkapı-Nişanca Köşklü Hamamı (1887) Araştırması Ve Restorasyon Projesi*, Yayımlanmamış Yüksek Lisans Tezi. Yıldız Teknik Üniversitesi Fen Bilimleri Enstitüsü.
- Seçkin, Nadide. (1980). *19. Yüzyıl İstanbul Saray Hamamları*, Yayımlanmamış Yüksek Lisans Tezi. İstanbul Devlet Müh. ve Mim. Akademisi.
- Taşçıoğlu, Tülay. (1998). *Türk Hamamı*. İstanbul: TTOK Yayınları
<http://www.spa-turkey.com/spa-makale.asp?id=2> (E. T: 06.05.2009).
http://www.spatrade.com/knowledge/idx/35/079/Spa_Design
<http://tr.wikipedia.org/wiki/Hamam> (E. T:10.05.2009).
<http://www.turksite.eu/genel-kultur/index.php> (E. T: 10.05.2009).
http://www.estespa.com/haberler/turk_hamamindan_spa.asp
<http://www.turizmdebusabah.com/haber> (E. T: 08.05.2009).
<http://www.tursab.org.tr/content/turkish/istatistikler/>
http://www.jmo.org.tr/resimler/ekler/40222ade2401c27_ek.pdf?
<http://www.stargazete.com/pazar/turk-hamaminin-spa-yla-imtihani>
<http://www.turizm gazetesi.com/articles/article.aspx?id=40304>
http://www.thermemaris.com/turkce/b_tarihcesi.html
<http://www.havuzsauna.com/detay.asp?y=199> (E. T: 10.05.2009).