

**TÜRKLERDE OTURMA ELEMANLARININ TARİHSEL GELİŞİM  
SÜRECİ****HISTORICAL DEVELOPMENT PROCESS OF SITTING  
COMPONENTS AT THE TURKS***Müge GÖKER\****Özet:**

Türk toplumu Orta Asya'da yaşadığı dönem boyunca göçebe bir hayat sürmüştür, ancak Anadolu'ya geldikten sonra yerleşik düzene geçmeye başlamıştır. Toprağa bağlı yaşam sürmeleri nedeniyle yaşam alanlarında kullandıkları oturma elemanlarını da yere yakın oturma birimleri olarak tercih etmiştir. Yaşam içi gereklilikler gelişip değiştikçe yaşam kültürü ve ihtiyaç duyulan mobilyalar da farklılaşmaya başlamış, yerden uzak oturma elemanlarının kullanımı kendini göstermiştir. Günümüzdeki modern hayata geçiş döneminde evde geçirilen zaman azalmaya başladıkça oturma elemanları da buna paralel olarak daha fonksiyonel biçim almıştır.

**Anahtar Kelimeler:** Türk Evi, Oturma Elemanları, Türk Kültüründe Yaşam

163

**Abstract:**

Turks had a migratory life all along the period at Central Asia, simply they began to be settled after coming to Anatolia. They have preferred the sitting components close to ground, because of having a life bounded to land. When the necessity of the life develops and varies, the culture of life and the needed furnitures are also become different. And as a result of this, the sitting components become far from ground. At the present day the time passed at the home become less, thus the sitting components begin to form more functional.

**Key Words:** Turkish House, Sitting Components, Life at Turkish Culture.

**Giriş:**

Türklerin yerleşik düzene geçişleri ve ne zaman göçebe olduklarına ilişkin çeşitli bilgiler mevcuttur. Orta Asya'da, kuraklığın başlamasından önce yerleşik düzene geçilmiş olduğu varsayılmaktadır. "Türkler yazları yaylalarda, kışın ise korunaklı vadilerde *Yurt* adını verdikleri çadırlarda kalırlardı. Hükümdarın kaldığı çadıra *otağ* denirdi. Kuzey bozkırlarında

\* Öğrt. Gör. Dr., Marmara Üniversitesi Güzel Sanatlar Fakültesi - İstanbul

göçebeliğin yaygın olmasına karşın daha sulak bölgelerde yerleşik düzenin devam ettiği anlaşılmaktadır. Uygurlar döneminde Orta Asya -Doğu Türkistan'daki tarım havzasında tarıma devam edildiği sanılmaktadır. Uygurlar evlerini tuğladan ve kerpiçten yaparlardı. Yerlerde halılar bulunur, oturacak minderler serilir ve evlere ayakkabı ile girilmezdi. Uygurlar kurdukları şehirlere *balık* adını verirlerdi. Uygurlardan günümüze kadar ulaşan pek fazla kalıntı olmasa da, Türklerde ev kültürü yıllar geçtikçe gelişmiş ve bugünkü hâlini almıştır<sup>1</sup>.

Gezici mekânlar olan “çadır”dan, toprağa bağlı yaşam alanları olan “ev”e geçişte tek odalı hacimler olarak ortaya çıkmıştır. Görülen bu ilk ev örnekleri, en ilkel uygulama döneminde tamamen toprak zemin üzerine kurulmuştur. Bu nedenle, toprak üzerinde sürekli bir yaşama geçerken toprağı yalıtma fikrinin basit yolları araştırılmaya başlanmıştır. Yağışlı dönemlerde ıslanan zemin ile iletişimi kesmek yani izolasyonu sağlamak amacıyla yeni oluşturulan hacimde, toprak zeminin üstü kilim, keçe, vb. örtücü bir malzeme ile kaplanmıştır. Göçebe yaşamın ürünü olan çadırdan, tek odalı ev tipine geçişte bir ara yapı özelliğini taşıyan bu uygulamalarda, çadırın evin biçimine, zeminine, fonksiyon ve kapsamına ne denli etkili olduğu görülmektedir. Tek odalı yapılarda fonksiyonların tümü (ocak, yemek çevresi, yatma çevresi, dolap, yüklük, vb.) sadece bir hacim içinde çözümlenmiştir.

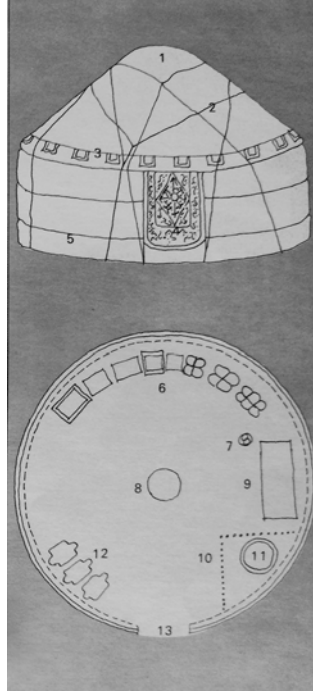
### 1. Türklerde Yaşam Kültürü:

“Türk’lerin Anadolu’ya gelip yerleşmelerinden önceki düzenleri, göçebeliğin bütün özelliklerini taşır. Asya stepleri, yaşamaya, yerleşmeye elverişsizdir. Bu durum sürekli olarak yer değiştirmeyi gerektirmiştir. Böylece “yer kavramı” ve “vatan duygusu” bir anlamda topraktan çözülmüştür. Steplerin elverişsiz doğal etkileri “sınırlayıcı, koruyucu bir yaşam çevresi” kavramının gelişmesine neden olmuştur<sup>2</sup>.

Günümüze kadar gelen geleneksel Türk evlerinde karşılaştığımız konutların tam merkezlerinde bulunan açık avlular, bu alışkanlığın şekil değiştirmiş hali olarak karşımıza çıkmaktadır. Türkler, İslamiyet’i kabul etmelerinden sonraki dönemde Anadolu’ya gelmişler ve sonrasında da yerleşik düzene geçmişlerdir.

<sup>1</sup> www.wikipedia.com (E. T: 30.04.2009)

<sup>2</sup> Önder Küçükerman, *Turkish House-In Search of Spatial Identity/Kendi Mekânının Arayışı İçinde Türk Evi*, Apa Ofset Basımevi San. ve Tic. A.Ş., İstanbul 1998, s. 27.



**Resim 1:** Göçebe toplumda yaşam çevresi<sup>3</sup>.

Türk evinin bugünkü modern hâlini almasına kadar geçen sürece kadar, göçebe toplum ile yerleşik düzende yaşayan toplum arasındaki farklılıklar kendini yavaş yavaş göstermeye başlar. Çadırda yaşarken, olanaklar dâhilinde kısıtlı olan iç hacimler yerini konutta yaşamaya başlayan toplumda, daha fazla kişinin bir arada yaşamasını kolaylaştıran geniş iç hacimlere bırakmaya başlamıştır. Yeni oluşan 'ev'lerde aile yapısının değişerek yaşama getirdiği bu yeni kavram oda sayısının aile yapısına göre artmasına da neden olmuştur.

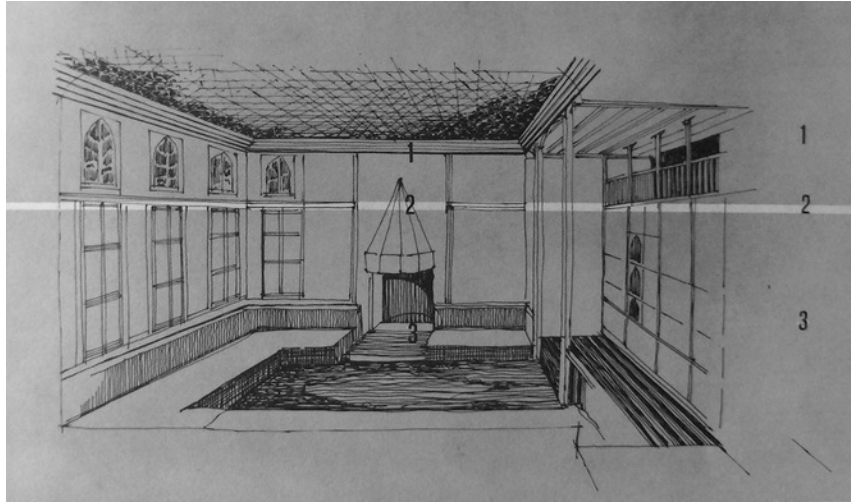
### 1. 1. Türk Evi ve Kültür Bağlantısı:

Geleneksel aile düzeni, içinde yaşadığımız evlerin tasarımını etkileyen etkenlerden biridir. Aile bireylerinin evlendikten sonra da aynı evde oturmaya devam etmeleri, Türk evlerinin hacimsel büyüklüklerini ve konumunu etkilemiş, bir mekânda birçok eylemin gerçekleşmesine neden olmuştur. Oturma ve yatma bölümlerini içeren bu geleneksel odalarda, aynı mekân içinde yemek pişirme, yemek yeme, oturma, yıkanma ve yatma eylemleri gerçekleştirilir. Geniş programlı veya dar programlı evlerde

<sup>3</sup> Önder Küçükerman, *Anadolu'daki Geleneksel Türk Evinde Mekan Organizasyonu Açısından Odalar*, Apa Ofset Basımevi San. ve Tic. A.Ş., İstanbul 1973, s. 15.

odaların bu özelliği değişmez. Tüm fonksiyonları içeren odalarda aynı zamanda yemek yapılmakta ve yenilmektedir. Türk Ev'lerinde en önemli oluşumlardan biri olan avlu-sofalar Türk kültür ve geleneklerinin yarattığı bir alandır. Sofalarda gerek duyulduğu zamanlarda, yere serilen kilim ve minderlerle oturma alanları olarak düzenlenir. Eski evlerimizde hacimler; içindeki birimlerin ölçülendirilmesinde, bireyin ergonomisinden yola çıkılarak, eylem biçimlerine göre belirlenmiştir. Geleneklerin ve sonraları alışkanlıkların getirdiği yere yakın oturma eylemi bu ölçülendirmenin oluşmasında önemli bir etken olmuştur. Odalarda duvar boyunca uzanan sedirler yüksekliği az, derinliği fazla oturma köşeleridir.

Odalar planda almış oldukları yere, kaplamış oldukları alana ve fonksiyonlarına göre değer kazanırlar. Odaların düzenlenmesi, döşenişlerindeki zenginlik, taşıdığı öneme ve fonksiyonuna paralel uygulanmaktadır. Köşe odası, ara oda, arka oda, başoda, yaz odası, kış odası gibi isimler alan odalar bu isimleri plandaki dağılımlarına ve hacim organizasyonlarına göre alırlar.



**Resim 2:** Geleneksel Türk Evinde oturma düzeni<sup>4</sup>.

Eski evlerde odalar, açıklandığı gibi tüm fonksiyonları içeren hacimler şeklinde tasarlanmıştır. Böyle bir organizasyon, eşyaların sadeliğini, portatifliğini aynı zamanda çok yönlü kullanılabilirliğini gerektirmektedir. Taşınabilen yer sofrası ve minderler bu ilkenin sonucunda oluşmuştur. Zemine çok yakın olan sofra düzeni ve yer minderleri o günün çalışma biçimine yakın bir oturma şeklini getirdiği için kullanışlıdır. Halk tarlada çalışır, ürününü yerde işler. Gününün sonunda eve geldiğinde yorgundur.

<sup>4</sup> Küçükerman (1973), age, s. 42.

Ancak bu kişilerin çalışma biçimine yakın kotta uzanarak oturmaları onları dinlendirir ve rahatlatır. Yemek yerken de minderleri alır ve alçak kottaki sofranın çevresine oturur.

Günümüzde, büyük kentlerde çalışma biçimi oldukça farklıdır. Evlerimizdeki sedir sistemini ve sofra düzenini günümüz çalışma biçimini dikkate almadan, eskiyi yaşatma amacı ile bugünün evlerine aktarmak günümüz gereği olan ergonomik yaşamı bir kenara itmektedir. Günümüz çalışma koşulları farklı eylem biçimleri oluşturmaktadır.

### 1. 2. Türk Evinde Oda Yapısı:

Türk Evini oluşturan en önemli birimlerden biri olan “oda” temel işlevini kaybetmeden günümüze kadar gelmiştir. “Geleneksel oda, seki altı denen bir giriş ve servis mekânı, seki üstü denen esas oturma anından hem zeminde hem de tavandaki bir seviye farkıyla ayrılmıştır. Hiç böyle belirtilmemiş olsa da, seki odanın oturma platformuna çıkarken aşılacak tek basamaktır. Seki üstü ve seki altı da, basamağın üstü, altı demektir.

Seki altı, odanın penceresiz duvarı boyunca uzanana dar bir alandır. Bu duvar boydan boya yerli dolap ve yüklüklerle kaplıdır. Ocak da bu gömme dolapların tasarımının içinde yer alan bir öğedir. Odaya her zaman odanın bir köşesinden, seki altına açılan bir kapıdan ve çoğunlukla içine düzenlenmiş bir girintiden girilir.

Seki altından yüksek olan ve odanın büyük bölümünü kaplayan oturma alanı yani seki üstü, Türklerin yükseltilmiş platformlarda oturmaya olan merakını gösterir. Bu oturma alanı halılarla kaplıydı ve burada alçak ve sürekli bir divan olur, ayrıca zengin dokumalarla kaplı yerli sedirden başka mobilya bulunmaz.

Seki altına pabuçluk da denirdi, burada pabuçlar çıkarılırdı. Esasında seki, yaşama alanına ulaşırken zemin seviyesinin peş peşe yükseltilmesiyle toz toprağın taşınmasını engelleyen bir araçtı”<sup>5</sup>.

Ortak yaşam ve sirkülasyon alanlarını oluşturan sofalara tek kapı ile açılan odalar, birçok fonksiyonu bir arada barındıran, bağımsız kullanım alanları olarak da karşımıza çıkmaktadır. Günlük uğraşları bir arada geçen aile fertleri, odalarını sofa çevresinde, tüm gereksinimlerini giderebilecekleri, çok yönlü kullanılabilir hacimler şeklinde düzenlemişlerdir. Bir oda, oturma, yemek yeme, yatma ve misafir ağırlama gibi birçok gereksinime yanıt verecek biçimde düzenlenmiştir. Böyle bir amaç için gerekli düzenlemeyi yaparken, eşyaların sadeliğini, portatifliliğini aynı zamanda çok yönlü kullanılabilirliğini de beraberinde gerektirmektedir. Zemine yakın olan sofra düzeni ve yer minderleri o günün çalışma ve yaşam biçimine yakın olduğu için o günün koşullarına göre kullanışlıdır.

<sup>5</sup> Ahmet Turhan Altınar-Cüneyt Budak, *Konak Kitabı*, Tepe Yayınları, İstanbul 1999, s. 41.

Günümüzde, büyük kentlerde çalışma biçimi ve koşulları oldukça farklıdır. Modern hayata geçerken, tüm aile fertlerinin çalışma yaşamlarında aktif olmaları ev içinde geçirilen zamanın azalmasına neden olmuş, günümüz evlerinde iç hacimler küçülmeye başlamıştır. Buna bağlı olarak kullanılan mobilyaların çok amaçlı olmasına dikkat edilmeye başlanmıştır.

### 1. 3. Tarihsel Süreç Boyunca Oturma Kavramı:

Oturma eylemi, yaşantımızın her devresinde yaptığımız kişinin bireysel ve en temel eylemlerden birini oluşturmaktadır. Yüzyıllar içinde geçirilen yaşamsal değişiklikler farklı dönemlerde, farklı oturma alışkanlıklarını da beraberinde getirmiştir. Temel olarak ele aldığımızda, bizler kısa veya uzun süreli dinlemek için oturuyoruz. Günümüzde oturma mobilyası olarak karşımıza çıkan mobilyalar, geçmişte yaşam alışkanlıklarının farklılığına bağlı olarak oturma setleri, sedir, divan, kerevet, koltuk, kanepeler, sandalye, tabure gibi farklı isimler almıştır.

Dünya üzerindeki birbirinden farklı toplumlar, farklı yaşam alışkanlıklarından dolayı farklı oturma biçimlerini geliştirmişlerdir. Yaşamı oluşturan temel etkenlerden biri olan “inanç” kavramı toplumlarda alışkanlıkların belirlenmesinde önemli bir yer tutmaktadır. Batı kültüründe insanın ergonomisinden yola çıkılarak belirlenen standart ölçüler, hacim içinde kullanılan elemanların oluşmasındaki en büyük etkidir. Çok uzun süre boyunca yerleşik düzen içinde yaşayan Batı dünyası; yemek yeme, oturma, dinlenme, dua etme gibi eylemlerini sandalye, kanepeler, uzanma koltuğu, bank gibi oturma birimlerini kullanarak gerçekleştirmiştir. Bizlerin modern yaşama geçtikten sonra kullandığımız yerden yüksek oturma elemanlarını yüzyıllar öncesinde kullanmaya başlamışlardır.

Toprağa bağlı yaşam süren Türk halkı, yemek yeme oturma, dinlenme, dua etme gibi eylemlerini yine yere yakın oturma elemanları ile sağlamaktadır. Türkler; tarihsel süreç boyunca geçirdikleri yaşam değişimlerine göre, göçebe hayat sürdürdükleri dönemde oturma setlerinde, yerleşik düzene geçtiklerinde de sedir, divan, kerevetlerde, modern konutlarda ise kanepeler, sandalye, tabure gibi oturma elemanlarında oturmuşlardır. Modern yaşama geçiş esnasında geleneksel aile yapısı da yavaş yavaş değişime uğramıştır. Tek odalı evler, ailelerin tüm fertlerinin bir arada yaşamaya başlaması ile geleneksel Türk Evi'nde iç hacimlerin genişlemesine ve sırasıyla konak, köşk, kasır, yalı ve saray isimlerini almasına yol açmıştır. 19. yüzyılın ortalarında saray mimarisinin yaşamımıza girmesi ile hükümdarlık konutlarında modern anlayışa paralel olarak yerden yüksek oturma mobilyaları hâkim olmaya başlamıştır. Modern hayata geçişin simgelerinden olan saraylar, tarih boyunca içe kapalı yaşam süren Türk toplumuna, Batı dünyası ile iletişime geçilmesiyle yaşamsal değişimleri de beraberinde getirmiştir.

**Sonuç:**

Türk toplumu kendini koruma içgüdüleriyle içe kapalı yaşam süren bir topluluktur. Bunun gelişmesindeki en önemli neden kuşkusuz göçebe toplum olarak yaşadıkları süreç boyunca etraftaki tehlikelere karşı kendilerini koruma gereksiniminden kaynaklanmaktadır. Tarihsel süreç içinde yerleşik düzene geçmelerinin ardından, başta yaşadıkları çevreyi daha fazla benimsemeye başlamışlar, yine de yüksek duvarlar içine aldıkları konutlarda dışa kapalı bir yaşam sürmüşlerdir. 15. yüzyıldan itibaren Batı dünyası ile karşılıklı geliştirilen ilişkilerin sonucunda kültürler arası paylaşma artmaya başlamış, 19. yüzyılın ortalarında Türk toplumu modern yaşama geçiş için adım atmaya başlamıştır. Değişen yaşam koşulları ve yere yakın oturma geleneği değişen konut biçimlerine göre yerden uzak, günümüzde kullandığımız oturma elemanlarına bırakmaya başlamıştır. Önceki yıllarda süregelen, yere yakın oturma alışkanlığını bırakmak ilk başlarda toplum içinde zor kabullenilen bir eylem olmuş, ancak modern yaşamın gerekliliklerini yaşamaya başladıkça yerden yüksek oturma kavramı koşulları dikkate alındığında daha kabul edilebilir bir olgu hâlini almıştır. Geçirilen bu değişimin ardından günümüzde Türkler, başta oturma birimleri olmak üzere, mobilya sektöründe modern tasarımlar ile dünyada önde gelen toplumlar arasında yer almaktadır.